

2022 Yılı Faaliyet Raporu

Akademik Birim

- Fakülteler
- Yüksekokullar
- Meslek Yüksekokulları
- Enstitüler

İKTİSADİ VE İDARİ BİLİMLER FAKÜLTESİ

Prof.Dr. Tuğba UÇMA UYSAL - Dekan

Atiye ŞİMŞEK

Tufan KIZILTUĞ

- Fakülte Sekreter V.

- Veri Giriş Sorumlusu

2022

İçindekiler

SUNUŞ	2
1. GENEL BİLGİLER	3
1.1 YETKİ, GÖREV VE SORUMLULUKLAR	3
1.2 KURUMSAL BİLGİ VE İSTATİSTİKLER (Girdi-Kaynak-Altyapı-Yönetim)	4
1.2.1 Yerleşke ve Fiziksel Yapı Durumu	4
1.2.2 İnsan Kaynakları	5
1.2.3 Öğrenci (Eğitim-Öğretim İstatistikleri)	9
1.2.4 Bilgi Kaynakları ve Teknoloji.....	13
1.2.5 Yönetim, Organizasyon ve İç Kontrol Sistemi.....	16
2. AMAÇ VE HEDEFLER	20
2.1 BİRİMİN AMAÇ VE HEDEFLERİ	20
2.2 TEMEL POLİTİKALAR VE ÖNCELİKLER.....	22
3. FAALİYETLERE İLİŞKİN BİLGİ VE DEĞERLENDİRMELER	23
3.1 MALİ BİLGİLER.....	23
3.1.1 2022 Mali Yılı Bütçe Uygulama Sonuçları ve Gerçekleşmeleri	24
3.2 FAALİYET SONUÇLARI.....	25
3.2.1 Bilimsel, Sanatsal, Kültürel Etkinlikler	25
3.2.2 Diğer Kurum Etkinlikleri	25
4. KURUMSAL KABİLİYET VE KAPASİTENİN DEĞERLENDİRİLMESİ	26
İÇ KONTROL GÜVENCE BEYANI	29

Sunuş

Fakültemizce hazırlanan 2022 yılı Faaliyet Raporu; bir yıl içinde yürüttüğümüz eğitim-öğretim faaliyetleri, bilimsel çalışmalar ile idari faaliyetle ilişkin bilgi sunmaktadır. Bunların yanında birimimize ait insan kaynağı durumu, fiziksel kaynaklar ve 2021 yılı içinde kullanılan mali kaynaklara dair bilgiler de bu raporda yer almaktadır.

Fakültemizin vizyonu doğrultusunda hedefimiz eğitim ve AR-GE faaliyetleri temelinde tanınmış, lider bir İktisadi ve İdari Bilimler Fakültesi olmaktır. Küresel ölçekte düşünen, evrensel değerleri önemseyen, sosyal sorumluluk bilincine sahip, yaratıcı ve problem çözme yetkinliği olan araştırma kültürüne sahip öğrenciler yetiştirerek ülkemizin sürdürülebilir rekabet üstünlüğü sağlamasına katkıda bulunmak Fakültemizin temel amaçları arasındadır. Diğer yandan, İktisadi ve İdari Bilimler Fakültesi bünyesinde gerek öğretim elemanları gerekse de öğrenciler düzeyinde araştırma kültürünün artırılarak, başta bölgede İktisadi ve İdari Bilimler Fakülteleri arasında tercih sıralamasında üst sıralarda yer almasını sağlamak öncelikli amaçlarımız arasındadır. Takip eden süreçte ise ülkemiz üniversiteleri bünyesinde yer alan benzer fakülteler arasında yine üst sıralarda tercih edilebilirliğe sahip bir fakülte olmak hedeflerimiz arasındadır.

Fakültemiz, her yıl verdiği AR-GE bilincine sahip olan nitelikli mezunlar ile ülkemizin istidamına ve rekabet gücüne katkı sağlamaktadır. Bu bağlamda, eğitim öğretime yönelik faaliyet ve çabalarımızın odak noktası, öğrencilerimizi dünyanın her noktasında çalışabilecek kapasite ve niteliğe sahip mezunlar olarak yetiştirmektir. Bu doğrultuda Fakültemiz, uluslararasılaşmaya yönelik tüm etkinliklerin içerisinde yer almakta ve bu süreçteki bütün faaliyetlerde hem öğretim elemanlarımız hem de öğrencilerimiz açısından etkin bir paylaşım ve katılım sağlama yönünde çaba harcamaktadır. Tüm bu çabalarımızın ana hedefi, Fakültemizin ulusal ve uluslararası ölçekte tanınırlık düzeyini artırmak, öğretim kalitemizi ve akademik AR-GE kapasitemizi azami ölçüde yükselterek rekabet gücümüzü en üst düzeye taşıyabilmektir.

Prof. Dr. Tuğba UÇMA UYSAL
Dekan

1. GENEL BİLGİLER

Kamu İdarelerince Hazırlanacak Stratejik Planlar ve Performans Programları ile Faaliyet Raporlarına İlişkin Usul ve Esaslar Hakkında Yönetmelik uyarınca bu bölümde, idarenin misyon ve vizyonuna, teşkilat yapısına ve mevzuatına ilişkin bilgilere, sunulan hizmetlere, insan kaynakları ve fiziki kaynakları yönetim ve iç kontrol sistemine ilişkin bilgilere yer verilir.

Misyon:

Mezun olduktan sonra, öğrencilerin gerek özel ve\veya kamusal alanda problem çözme becerisine sahip olmalarını sağlayacak yenilikçi, güncel ve çok yönlü ders programları sunmak İnsan odaklı, etik ve evrensel değerlere sahip olmasının yansira içinde yaşadığı topluma değer katan, fayda yaratan alanında lider bireyler yetiştirmek. Uluslararası nitelikli projeler ve bilimsel yayınlar üretmek. Uluslararası işbirliklerini arttırmak ve bu kapsamda yurtdışındaki üniversiteler ve araştırma kurumlarıyla ortak projeler gerçekleştirmek.

Vizyon:

İnsan odaklı ve etik bir anlayışla; lider, girişimci ve değişime yön verebilen bireyler yetiştiren; uluslararası bakış açısıyla eğitim, proje ve bilimsel araştırmada evrensel standartlara uyum sağlayan; bu özellikleriyle bölgesinde başta olmak üzere, Türkiye’de alanında önde gelen öğrenci, araştırma ve proje odaklı bir fakülte olmak.

1.1 YETKİ, GÖREV VE SORUMLULUKLAR

Birimin Yetki, Görev ve Sorumlulukları

2547 Sayılı Yükseköğretim Kanununun 3. Maddesinde Fakülte: “Yüksek düzeyde eğitim - öğretim, bilimsel araştırma ve yayın yapan; kendisine birimler bağlanabilen bir yükseköğretim kurumu” olarak tanımlanmıştır.

Aynı Kanunun 12. Maddesinde Yükseköğretim kurumlarının görevleri şu şekilde belirtilmiştir:

- Çağdaş uygarlık ve eğitim - öğretim esaslarına dayanan bir düzen içinde, toplumun ihtiyaçları ve kalkınma planları ilke ve hedeflerine uygun ve ortaöğretime dayalı çeşitli düzeylerde eğitim - öğretim, bilimsel araştırma, yayım ve danışmanlık yapmak,
- Kendi ihtisas gücü ve maddi kaynaklarını rasyonel, verimli ve ekonomik şekilde kullanarak, milli eğitim politikası ve kalkınma planları ilke ve hedefleri ile Yükseköğretim Kurulu tarafından yapılan plan ve programlar doğrultusunda, ülkenin ihtiyacı olan dallarda ve sayıda insan gücü yetiştirmek,
- Türk toplumunun yaşam düzeyini yükseltici ve kamuoyunu aydınlatıcı bilim verilerini söz, yazı ve diğer araçlarla yaymak,
- Örgün, yaygın, sürekli ve açık eğitim yoluyla toplumun özellikle sanayileşme ve tarımda modernleşme alanlarında eğitilmesini sağlamak,
- Ülkenin bilimsel, kültürel, sosyal ve ekonomik yönlerden ilerlemesini ve gelişmesini ilgilendiren sorunlarını, diğer kuruluşlarla işbirliği yaparak, kamu kuruluşlarına önerilerde bulunmak suretiyle öğretim ve araştırma konusu yapmak, sonuçlarını toplumun yararına sunmak ve kamu kuruluşlarıncı istenecek inceleme ve araştırmaları sonuçlandırarak düşüncelerini ve önerilerini bildirmek,

- Eğitim - öğretim ve seferberliği içinde, örgün, yaygın, sürekli ve açık eğitim hizmetini üstlenen kurumlara katkıda bulunacak önlemleri almak,
- Yörelereindeki tarım ve sanayinin gelişmesine ve ihtiyaçlarına uygun meslek elemanlarının yetişmesine ve bilgilerinin gelişmesine katkıda bulunmak, sanayi, tarım ve sağlık hizmetleri ile diğer hizmetlerde modernleşmeyi, üretimde artışı sağlayacak çalışma ve programlar yapmak, uygulamak ve yapılanlara katılmak, bununla ilgili kurumlarla işbirliği yapmak ve çevre sorunlarına çözüm getirici önerilerde bulunmak,
- Eğitim teknolojisini üretmek, geliştirmek, kullanmak, yaygınlaştırmak,
- Yükseköğretimin uygulamalı yapılmasına ait eğitim - öğretim esaslarını geliştirmek.

1.2 KURUMSAL BİLGİ VE İSTATİSTİKLER (Girdi-Kaynak-Altyapı-Yönetim)

İdarenin tarihçesi, yerleşke ve fiziksel yapı durumu, insan kaynakları, öğrenci (Eğitim-Öğretim İstatistikleri), bilgi ve teknolojik kaynakları, yönetim, organizasyon ve iç kontrol sistemi hakkında aşağıdaki başlıklarda tablo, resim, grafik, vb. görseller kullanılarak bilgi verilir.

1.2.1 Yerleşke ve Fiziksel Yapı Durumu

Fakültemiz 2003–2004 Eğitim-Öğretim Yılı başında Sayın Sıtkı KOÇMAN tarafından yaptırılan (19 Ekim 2003 tarihinde açılışı yapılan) 7383 m² kapalı alana sahip yeni binalarına taşınmıştır. Fakültemiz derslikler blokunda yer alan 13 amfi ve derslikte aynı anda toplam 1670 öğrenci öğrenim görebilmektedir.

Nisan 2011 de inşaatına başlanan 2088 m² kapalı alana sahip ek idari blok Mayıs 2012 de tamamlanarak hizmete alınmıştır.

Tablo 1. Açık ve Kapalı Alanlar

BİRİM ADI	KAPALI ALAN (m ²)	AÇIK ALAN (m ²)	KULLANDIĞI BİNALAR
İKTİSADİ VE İDARİ BİLİMLER FAKÜLTESİ	9471	16500	1 Derslik Bloğu, 2 İdari Blok

1.2.1.1 Eğitim Alanları

Tablo 2. Eğitim Alanlarının Dağılımı

Eğitim Alanı (Kapasite Aralığı)	Amfi (Adet)	Sınıf (Adet)	Bilgisayar Lab. (Adet)	Uzaktan Eğitim Stüdyosu (Adet)	Atölye (Adet)	Diğer Lab. (Adet)			Toplam (Adet)
						Eğitim	Sağlık	Araştırma	
0-50	-	-	1	2	-	-	-	-	3
51-75	-	4	-	-	-	-	-	-	4
76-100	-	-	-	-	-	-	-	-	-
101-150	6	2	-	-	-	-	-	-	8
151-250	-	-	-	-	-	-	-	-	-
251-Üzeri	2	-	-	-	-	-	-	-	2
Toplam	8	6	1	2	-	-	-	-	17

Tablo 3. Eğitim Alanlarının Yüzölçümü

Eğitim Alanı		Kapasite m ²
Amfi		8 adet -2108 m ²
Sınıf		6 adet -743 m ²
Bilgisayar Lab.		1 adet-150 m ²
Atölye		-
Laboratuvarlar	Eğitim	-
	Sağlık	-
	Araştırma	-
Toplam		15 Adet-3001 m ²

1.2.1.2 Toplantı – Konferans Salonları

Tablo 4. Genel Amaçlı/Merkezi Konferans-Toplantı-Seminer Salonları

Salon Tipi (Toplantı Salonu, Konferans Salonu, Seminer Salonu vb.)	Salon Adı	Kapasite (Kişi)	Kullanım Alanı (m ²)
Toplantı Salonu	Dekanlık Toplantı Salonu	50	116
Toplantı Salonu	İİBF Toplantı Salonu	40	30

1.2.1.3 Ambar, Arşiv ve Atölye Alanları

Tablo 5. Ambar, Arşiv Alanları ve Atölyeler

Birim Adı	Ambar Alanı		Arşiv Alanı		Atölye Alanı	
	Adet	M2	Adet	M2	Adet	M2
İİBF	1	36	1	18	-	-
	-	-	1	36	-	-
TOPLAM	1	36	2	54	-	-

1.2.2 İnsan Kaynakları

Birimimizde 2022 yıl sonu itibariyle 106 akademik, 0 yabancı uyruklu akademik, 15 idari, 1 sözleşmeli idari personel, 8 sürekli işçi, 0 geçici personel olmak üzere toplam 130 personel bulunmaktadır.

Tablo 6. Personel Sayıları

Personel Sınıfı	2021	2022	Artış-Azalış Oranı %
Akademik Personel	107 (1 Prof.Dr.-13/b-4)	104 (2 Prof.Dr.-13/b-4) 1 Araş.Gör.Dr. (39.madde görevli)	-%2,80
Yabancı Uyruklu Akademik Personel	-	-	-
İdari Personel	15 (1 Personel 1 yıl görevli)	15	-
Sözleşmeli İdari Personel	1	1	-
Sürekli İşçiler	7	8	+%14
TOPLAM	130	128	-%1,54

1.2.2.1 Akademik Personel

Tablo 7. Akademik Personelin Unvana Göre Kadro Dağılımı

Akademik Personel	2021			2022			Artış-Azalış Oranı %
	K	E	Toplam	K	E	Toplam	
Profesör	9	21	30	9	20	29	-%4
Doçent	7	6	13	11	11	22	+%69
Doktor Öğretim Üyesi	13	14	27	8	13	21	-%22
Öğretim Görevlisi	-	1	1	-	1	1	-
Araştırma Görevlisi	10	26	36	9	22	31	-%14
Toplam	39	68	107	37	67	104	-%2,80

Tablo 8. Doktora Sonrası (Post-doctoral)¹ Pozisyonunda Gelen Akademik Personel

Unvanı	Adı Soyadı	Geldiği Üniversite/Kurum	Çalışma Konusu	Geliş Tarihi
Öğr.Gör.Dr.	Emrah ÖZDEMİR	Humboldt Ün.	Siyaset ve Sosyal Bilimler	15/03/2022

Tablo 9. Akademik Personel Görevlendirilme Sayıları (2547/39)

	Kısa Zamanlı (0-3 Dâhil) Ay Arası	Uzun Zamanlı (3 Ay ve Sonrası)
Yurt İçi	28	1
Yurt Dışı	20	2

Tablo 2. Doktora Eğitimi Devam Eden Personel

Adı Soyadı	Uyruğu*	Unvanı (Araş.Gör, Öğr.Gör. Memur)	Kadro Durumu (31./32./33./35 ./50/d)	Akademik Birim	Bölüm/Anabilim Dalı	Doktora Yapılan Üniversite Adı
Tarık DURAN		Araş.Gör.	ÖYP (33)	İİBF	İktisat/Gelişme İktisadı	MSKÜ
Çağatay YAĞCI		Araş.Gör.	ÖYP (33)	İİBF	Uluslararası Ticaret ve Finans/Uluslararası İşletmecilik	MSKÜ
Kutay GÖKDENİZ		Araş.Gör.	33	İİBF	Kamu Yönetimi/Yönetim Bilimleri	MSKÜ
Çiğdem PANK YILDIRIM		Araş.Gör.	33	İİBF	Kamu Yönetimi/Yönetim Bilimleri	MSKÜ
Vahap AYDEMİR		Araş.Gör.	1416	İİBF	Kamu Yönetimi/Siyaset Bilimi	MSKÜ
Burhan HEYBELİ		Araş.Gör.	33	İİBF	İşletme/Muhasebe ve Finansman	MSKÜ
Ramazan TAŞCI		Araş.Gör.	ÖYP (35)	İİBF	İktisat/Gelişme İktisadı	MSKÜ
Semih ÇAĞAN		Araş.Gör.	33	İİBF	İktisat/İktisat Politikası	MSKÜ
Mert Selim ŞEN		Araş.Gör.	33	İİBF	Kamu Yönetimi/Siyaset ve Sosyal Bilimler	MSKÜ
Serhat TÜRKEN		Araş.Gör.	50/d	İİBF	İşletme/Yönetim ve Organizasyon	MSKÜ
Hayriye Ö.DEĞİRMENÇİ		Araş.Gör.	50/d	İİBF	İktisat/Uluslararası İktisat	MSKÜ
Pınar KARZAOĞLU		Araş.Gör.	50/d	İİBF	Siyaset Bilimi ve Uluslararası	MSKÜ

					İlişkiler/Uluslararası Hukuk	
Damla CAN		Araş.Gör.	50/d	İİBF	Çalışma Ekonomisi ve Endüstri İlişkileri Bölümü	MSKÜ
Bilge TÜRKÜN KAYA		Araş.Gör.	50/d	İİBF	İşletme/Muhasebe ve Finansman	MSKÜ
Nusret KARA		Araş.Gör.	35	İİBF	İşletme	MSKÜ
Egemen KAHRAMAN		Araş.Gör.	33	İİBF	Uluslararası Ticaret ve Finansman/Uluslararası İşletmecilik	MSKÜ
Hıdır DOĞAN		Araş.Gör.	50/d	İİBF	Kamu Yönetimi/	MSKÜ
İlay TİLKİ		Araş.Gör.	50/d	İİBF	Uluslararası Ticaret ve Finansman/Lojistik Yönetimi	MSKÜ
Tufan KIZILTUĞ		Memur	Bilgisayar İşletmeni	İİBF	İşletme/Yönetim ve Organizasyon	MSKÜ

Tablo 3. 31. Madde Kapsamında Görevlendirilen Akademik Personel

Unvanı	Adı Soyadı	Çalıştığı Kurumu / Meslek	Görevlendirildiği Akademik Birim	Görevlendirildiği Yarıyıl
Öğr.Gör.	Burhan BARLAS	-	İİBF	2021-2022 Eğitim-Öğretim Yılı Bahar Yarıyılı

1.2.2.2 İdari Personel

Tablo 4. İdari Personel

Hizmet Sınıfı	Kişi Sayısı
Genel İdare Hizmetler Sınıfı	14 (1 görevlendirme ile gelen personel)
Sağlık Hizmetleri Sınıfı	
Teknik Hizmetler Sınıfı	
Eğitim ve Öğretim Hizmetleri Sınıfı	
Avukatlık Hizmetleri Sınıfı	
Din Hizmetleri Sınıfı	
Yardımcı Hizmetli Sınıfı	
Sözleşmeli İdari Personel	2
Sürekli İşçiler	8
Toplam	24

Tablo 13. İdari Personelin Görev Yerleri İtibariyle Dağılımı

Görev Yeri	GİH	SHS	THS	EÖHS	AHS	DHS	YHS	SİP	Sİ	Toplam
Atiye ŞİMŞEK (Fakülte Sekreter V.)	1									1
Mustafa DEMİR	1									1
Sultan DEMİRCAN (İşletme Bölüm Sekreteri)	1									1
Çilem AKCAN (Kamu Yönetimi+Siyaset)	1									1

Bilimi ve Uluslararası İlişkiler Bölüm Sekreteri)									
Tülay ERKİNİSLİ (Çalışma Ekonomisi ve Endüstri İlişkileri+Uluslararası Ticaret ve Finansman Bölüm Sekreteri+Özel Kalem)	1								1
Mustafa YILMAZ (Öğrenci İşleri Şef)	1								1
Tufan KIZILTUĞ (Muhasebe+İdari ve Mali İşler)	1								1
Begüm ANBARCI (Öğrenci İşleri)	1								1
Mustafa Gökhan DENİZ (Öğrenci İşleri)						1			1
Ahmet TOPALOĞLU (Öğrenci İşleri)	1								1
Zeynep ERAL (Öğrenci İşleri)	1								
Bilge UZUN (Öğrenci İşleri)						1			1
Sibel KAFALOĞLU (Dekan Yard.Sekreteri)	1								1
Aslıhan KARABULUT (Personel İşleri)	1								1
Ümit KIZIL (Evrak)							1		1
Serap ALPAY ÖLMEZ (1 YIL GÖREVLİ) (İktisat Bölüm Sekreteri)	1								1
Ömer ÇOBAN								1	1
Müşerref COŞKUN								1	1
Kezban ATASEVER								1	1
Halilibrahim TOZLU								1	1
Yüksel TEZCAN								1	1
Umut DEMİRHAN								1	1
İncilay KAPLANOĞLU								1	1
Sümeyye YILDIRIM								1	1
Toplam	16						2	8	24

1.2.3 Öğrenci (Eğitim-Öğretim İstatistikleri)

1.2.3.1 Akademik Programlar / Yeni Programlar

Tablo 14. Program Sayıları

Düzye	I.Öğretim	II.Öğretim	Uzaktan Eğitim	Toplam
Ön Lisans				
Lisans	7	7	1	
Tezsiz Yüksek Lisans				
Tezli Yüksek Lisans				
Doktora				
Toplam				

Tüm Akademik Birimler tarafından hazırlanacaktır.

Tablo 15. Bölüm/Program Tanıtım Filmi Linkleri

Akademik Birim	Bölüm/Program Adı	Web Linki	Son Güncelleme Tarihi
İİBF	İktisat	http://iktisat.mu.edu.tr/tr/duyuru/iktisat-bolumu-tanitim-filmi-yayinlandi-46106	27/07/2020
	Çalışma Ekonomisi ve Endüstri İlişkileri	http://ceko.mu.edu.tr/tr/duyuru/calisma-ekonomisi-ve-endustri-iliskileri-bolumu-tanitim-filmi-46092	27/07/2020
	İşletme	http://isletme.mu.edu.tr/tr/duyuru/isletme-bolumu-tanitim-filmi-46101	27/07/2020
	Kamu Yönetimi	http://kamu.mu.edu.tr/tr/duyuru/kamu-yonetimi-bolumu-tanitim-filmi-yayinlandi-46046	08/07/2020
	Siyaset Bilimi ve Uluslararası İlişkiler	http://sibul.mu.edu.tr/tr/duyuru/siyaset-bilimi-ve-uluslararasi-iliskiler-bolumu-tanitim-filmi-yayimlandi-46052	24/07/2020
	Uluslararası Ticaret ve Finansman	http://utf.mu.edu.tr/tr/duyuru/uluslararasi-ticaret-ve-finansman-bolumu-tanitim-filmi-46064	27/07/2020

1.2.3.2 Öğrenci Sayıları

Tablo 5. Fakülte/Yüksekokul /Meslek Yüksekokul Bazında Yeni Kayıt Öğrenci Sayıları

2022-2023 Eğitim-Öğretim Yılı Güz Dönemi				
Bölüm/Program Adı	I. Öğretim	II. Öğretim	Uzaktan Eğitim	Toplam
ÇEKO	80	45	0	125
İKTİSAT	123	65	0	188
İKTİSAT İNG	81	52	0	133
İŞLETME	136	75	0	211
KAMU YÖNETİMİ	115	102	0	217
SİBUL	93	0	0	93
UTF (%30İNG)	85	68	0	153

Tablo 6. Yatay/Dikey Geçişle Gelen Öğrenci Sayıları

2022-2023 Eğitim-Öğretim Yılı Güz Dönemi		
Bölüm/Program Adı	Yatay Geçişle Gelen Öğrenci	Dikey Geçişle Gelen Öğrenci
ÇEKO	3	7
İKTİSAT	30	6
İKTİSAT İNG	1	1
İŞLETME	21	9
KAMU YÖNETİMİ	14	6
SİBUL	1	4
UTF (%30İNG)	3	7

Tablo 18. Fakülte/Yüksekokul /Meslek Yüksekokul Bazında Öğrenci Sayıları

2022-2023 Eğitim-Öğretim Yılı Güz Dönemi				
İKTİSADİ VE İDARİ BİLİMLER FAKÜLTESİ				
Bölüm/Program Adı	I.Öğretim	II.Öğretim	Uzaktan Eğitim	Toplam
ÇEKO	305	160	0	465
İKTİSAT	522	287	0	809
İKTİSAT (İNG)	309	155	0	464
İŞLETME	602	368	3	973
KAMU YÖNETİMİ	536	412	0	948
SİBUL	349	83	0	432
UTF (%30 İNG)	343	236	0	579
UTF	11	7		18

Tablo 19. Üniversiteden Ayrılan Öğrenci Sayısı

2021-2022 Eğitim-Öğretim Yılı							
Birim Adı	Kendi İsteği İle Ayrılan	Vefat	Yatay Geçişle Giden	Yüksek Öğ. Çıkarma	Kayıt İptali	Diğer	Toplam
İktisadi ve İdari Bilimler Fakültesi	128	0	184	0	0	0	312
Toplam	128	0	184	0	0	0	312

Tablo 7. Disiplin Cezası Alan Öğrenci Sayısı

Eğitim-Öğretim Yılı	Uzaklaştırma	Kınama	Uyarma	Çıkarma	Toplam
2021-2022	9	4	3		
2022-2023 (Güz)	2	1	1		

Tablo 8. 2021-2022 Eğitim-Öğretim Yılı Mezun Öğrenci Sayıları

2021-2022				
Bölüm/Program Adı	I. Öğretim	II. Öğretim	Uzaktan Eğitim	Toplam
ÇEKO	56	36	0	92
İKTİSAT	105	67	0	172
İKTİSAT İNG	23	13	0	36
İŞLETME	92	66	0	158
KAMU YÖNETİMİ	110	78	0	188
SİBUL	49	24	0	73
UTF	27	29	0	56

Tablo 9. Uluslararası Öğrenci Sayıları – Birimlere Dağılımı

Birim Adı/ Bölüm/Program/Anabilim Dalı	2022-2023 Eğitim-Öğretim Yılı Güz Dönemi
ÇEKO	3
İKTİSAT	33
İKTİSAT İNGİLİZCE	81
İŞLETME	44
KAMU YÖNETİMİ	18
SİBUL	26
UTF (%30 İNG)	37

Tablo 10.Engelli Öğrenci Sayısı

Bölüm/Program Adı	I.Öğretim	II.Öğretim	Uzaktan Eğitim	Toplam
ÇEKO		1		1
KAMU YÖNETİMİ		2		2
UTF (%30 İNG)	1			1
Toplam	1	2		4

Tablo 11. 2021-2022 Eğitim-Öğretim Yılı Staj Yapan Öğrenci Sayısı

Akademik Birim Adı	Bölüm/Program Adı	Staj Yapan Öğrenci Sayısı*	Staj Yapılan Kuruluşun Bulunduğu İl			
			Muğla (sayı)	Aydın (sayı)	Denizli (sayı)	Diğer (sayı)
İktisadi ve İdari Bilimler Fakültesi	İktisat/İktisat İng.	21	15	0	2	4
			İşletme	4	3	0
	Kamu Yönetimi	21	4	0	1	16
	Siyaset Bilimi ve Uluslararası İlişkiler	12	7	0	0	5
	Çalışma Ekonomisi ve Endüstri İlişkileri	4	2	0	0	2
	Uluslararası Ticaret ve Finansman	2	0	0	0	2

1.2.3.3 Eğitim-Öğretim Göstergeleri

Tablo 12. Programlara Yerleřtirmede Kullanılan Başarı Sıralamaları

Fakülte/YO/MYO Adı	Programın Adı	Tavan Puanının Başarı Sıralaması	Taban Puanının Başarı Sıralaması
		2022-2023	2022-2023
İktisadi ve İdari Bilimler Fakültesi	Çalışma Ekonomisi ve Endüstri İlişkileri NÖ	254,94570	310,03233
İktisadi ve İdari Bilimler Fakültesi	Çalışma Ekonomisi ve Endüstri İlişkileri İÖ	244,56729	279,65212
İktisadi ve İdari Bilimler Fakültesi	İktisat NÖ	273,69973	393,68430
İktisadi ve İdari Bilimler Fakültesi	İktisat İÖ	255,38562	282,00810
İktisadi ve İdari Bilimler Fakültesi	İktisat İngilizce NÖ	294,63689	336,38885
İktisadi ve İdari Bilimler Fakültesi	İktisat İngilizce İÖ	263,00837	302,65410
İktisadi ve İdari Bilimler Fakültesi	İşletme NÖ	284,36352	316,96160
İktisadi ve İdari Bilimler Fakültesi	İşletme İÖ	262,20587	311,73780
İktisadi ve İdari Bilimler Fakültesi	Kamu Yönetimi NÖ	267,04825	324,86396
İktisadi ve İdari Bilimler Fakültesi	Kamu Yönetimi İÖ	241,48220	277,68643
İktisadi ve İdari Bilimler Fakültesi	Siyaset Bilimi Ve Uluslararası İlişkiler	289,62487	350,78537
İktisadi ve İdari Bilimler Fakültesi	Uluslararası Ticaret ve Finansman NÖ	287,96050	401,15214
İktisadi ve İdari Bilimler Fakültesi	Uluslararası Ticaret ve Finansman İÖ	261,17773	286,48250

1.2.4 Bilgi Kaynakları ve Teknoloji

Bu Başlık altında, Fakültemizin bilişim sistemlerine, teknolojik alet, donanım ve yazılımlarına yer verilmiştir.

1.2.4.1 Yazılımlar

Tablo 26. Kullanılan Yazılımlar (Programlar)

Bilgi Sistemi Adı	Yazılımı Sahibi (Üreten Firma) ¹	Sorumlu Birim ²	Kullanıcı Birimler	Kullanım Alanları	Birimin Yetki Alanı ³
VSpace Pro (Derslik Dosya Paylaşım Sistemi)	NComputing	Dekanlık	Akademik Personel	Derslikler	Okuma, Yazma, Silme

Tablo 27. Bilgi Sistemleri

Bilgi Sistemi Adı	Yazılımı Sahibi (Üreten Firma) ¹	Sorumlu Birim ²	Kullanıcı Birimler	Kullanım Alanları	Birimin Yetki Alanı ³
Öğrenci Bilgi Sistemi	Proliz	Bilgi İşlem D.B.	Akademik Birimler	Öğrenci Takip, Kayıt, Ders Kaydı	Okuma Yazma ve Silme
Personel Bilgi Sistemi	Bilgi İşlem D.B.	Bilgi İşlem D.B.	Tüm Birimler	Tüm Personel Özlük Bilgileri	Okuma Yazma ve Silme
MUYBİS	Bilgi İşlem D.B.	Personel D.B.	Akademik ve İdari Birimler	Atama İşleri, Yayın ve Öğrenim Bilgileri	Okuma Yazma ve Silme
EBYS	Bilgi İşlem D.B.	Bilgi İşlem D.B.	Akademik ve İdari Birimler	Evrak-kayıt	Okuma Yazma ve Silme
MYS	Maliye Bakanlığı	Strateji Geliştirme D.B.	Akademik ve İdari Birimler	Harcama Yönetimi	Okuma-Yazma ve Silme
Ekders Otomasyonu	Proliz	Strateji Geliştirme D.B.	Akademik Birimler	Ek ders	Okuma-Yazma ve Silme
KBS	Maliye Bakanlığı	Strateji Geliştirme D.B.	Akademik ve İdari Birimler	Mali İşler	Okuma-Yazma ve Silme
e-Bütçe	Maliye Bakanlığı	Strateji Geliştirme D.B.	Akademik ve İdari Birimler	Bütçe İşlemleri	Okuma-Yazma ve Silme

Tablo 28. Bilgisayar Sayıları

	2020	2021	Artış Oranı %
Sunucular	1	1	-
Masaüstü Bilgisayar	129	129	-
Taşınabilir Bilgisayar	20	20	-
Tablet Bilgisayar	2	2	-
Cep Bilgisayar	-	-	-

Tablo 29. Tesis, Makine ve Cihazlar Listesi

Hesap Kodu	I.Düzye Kodu	II.Düzye Kodu	Dayanıklı Taşınırlar	Ölçü Birimi	Miktarı
253	02	01	Tarım ve Ormanlık Makine ve Aletleri	Adet	-
253	02	02	İnşaat Makineleri ve Aletleri	Adet	1
253	02	03	Atölye Makineleri ve Aletleri	Adet	1
253	02	04	İş Makinaları ve Aletleri	Adet	-
253	02	05	Güç Elektroniği ve Basınçlı Makineler İle Aletleri	Adet	-
253	02	06	Posta Makineleri	Adet	-
253	02	07	Paketleme Makineleri	Adet	-
253	02	08	Etiketleme ve Numaralandırma Makineleri	Adet	-
253	02	09	Ayırma, Sınıflandırma Makineleri	Adet	-
253	02	10	Matbaacılıkta Kullanılan Makine ve Aletler	Adet	2
253	03	01	Yıkama, Temizleme ve Ütöleme Cihaz ve Araçları	Adet	5
253	03	02	Beslenme/Gıda ve Mutfak Cihaz ve Aletleri	Adet	8

253	03	03	Kurtarma Amaçlı Cihaz ve Aletler	Adet	-
253	03	04	Ölçüm, tarı, Çizim ve Aletler	Adet	-
253	03	05	Tıbbi ve Biyolojik Amaçlı Kullanılan Cihaz ve Aletler	Adet	-
253	03	06	Araştırma ve Üretim Amaçlı Cihazlar ve Aletleri	Adet	1
253	03	07	Müzik Aletleri ve Aksesuarları	Adet	-
253	03	08	Spor Amaçlı Kullanılan Cihaz ve Aletler	Adet	-

Tablo 30. Demirbaşlar Listesi

Hesap Kodu	I.Düzye Kodu	II.Düzye Kodu	Dayanıklı Taşınır	Ölçü Birimi	Miktarı
255	01	01	Döşeme Demirbaşları	Adet	-
255	01	02	Temsil ve Tören Demirbaşları	Adet	33
255	01	03	Koruyucu Giysi ve Malzemeler	Adet	-
255	01	04	Seyahat, Muhafaza ve Taşıma Amaçlı Demirbaş Niteliğindeki Taşınır	Adet	-
255	01	05	Hastanede Kullanılan Demirbaş Niteliğindeki Taşınır	Adet	-
255	02	01	Bilgisayarlar ve Sunucular	Adet	282
255	02	02	Bilgisayar Çevre Birimleri	Adet	114
255	02	03	Tekser ve Çoğaltma Makineleri	Adet	3
255	02	04	Haberleşme Cihazları	Adet	164
255	02	05	Ses, Görüntü ve Sunum Cihazları	Adet	94
255	02	06	Aydınlatma Cihazları	Adet	-
255	02	99	Diğer Büro Makineleri ve Aletleri Grubu	Adet	36
255	03	01	Büro Mobilyaları	Adet	1698
255	03	02	Misafirhane, Konaklama ve Barınma Amaçlı Mobilyalar	Adet	14
255	03	03	Kafeterya ve Yemekhane Mobilyaları	Adet	50
255	03	04	Bebek ve Çocuk Mobilyası ve Aksesuarları	Adet	-
255	03	05	Seminer ve Sunum Amaçlı Ürünler	Adet	38
255	04	01	Yemek Hazırlama Ekipmanları	Adet	-
255	05	01	Çiftlik Hayvanları	Adet	-
255	05	02	Hizmet Amaçlı Hayvanlar	Adet	-
255	05	03	Gösteri Amaçlı Hayvanlar	Adet	-
255	05	04	Koruma Altına Alınan Hayvanlar	Adet	-
255	06	01	Etnografik Eserler	Adet	-
255	06	02	Arkeolojik Eserler	Adet	-
255	06	03	Geleneksel Türk Süslemeleri	Adet	-
255	06	04	Güzel Sanat Eserleri	Adet	-
255	06	05	Kitap, Belge, El Yazmaları ve Nadir Eserler	Adet	-
255	06	06	Para, Pul, Sikke ve Madalyonlar	Adet	-
255	06	07	Tabletler	Adet	-
255	06	08	Mühür ve Mühür Baskıları	Adet	-
255	06	09	Arşiv Vesikaları	Adet	-
255	06	10	Fosiller	Adet	-
255	06	11	Kayaçlar ve Mineraller	Adet	-
255	06	12	Dondurulmuş, Kurutulmuş veya Doldurulmuş Bitki ve Hayvan Örnekleri	Adet	-
255	07	01	Kütüphane Mobilyaları	Adet	1
255	07	02	Basılı Yayınlar	Adet	-
255	07	03	Görsel ve İşitsel Kaynaklar	Adet	-
255	07	04	Bilgi Saklama Üniteleri	Adet	-
255	08	01	Eğitim Mobilyaları ve Donanımları	Adet	129
255	08	02	Öğrenmeyi Kolaylaştırıcı Ekipmanlar	Adet	-
255	08	03	Derslik Süslemeleri	Adet	-
255	08	04	Okul Bahçesi ve Oyun Demirbaşları	Adet	-
255	09	01	Doğa Sporlarında Kullanılan Demirbaşlar	Adet	-
255	09	02	Salon Sporlarında Kullanılan Demirbaşlar	Adet	-
255	09	03	Saha Sporlarında Kullanılan Demirbaşlar	Adet	-
255	09	99	Diğer Spor Amaçlı Kullanılan Demirbaşlar	Adet	-
255	10	01	Güvenlik ve Korunma Amaçlı Araçlar	Adet	-
255	10	02	Kontrol ve Güvenlik Sistemleri	Adet	13
255	10	03	Yangın Söndürme ve Tedbir Cihaz ve Araçları	Adet	11
255	11	01	Vitrinde Sergilenen Eşyaları	Adet	-
255	11	02	Duvarda Sergilenen Süs Eşyaları	Adet	-
255	11	03	Masa, Sehpa ve Zeminde Sergilenen Süs Eşyaları	Adet	-

Hesap Kodu	I.Düzye Kodu	II.Düzye Kodu	Dayanıklı Taşınırılar	Ölçü Birimi	Miktarı
255	12	01	Yemek, Servis ve Çatal-Bıçak Takımları	Adet	-
255	12	02	Büro Malzemeleri	Adet	-
255	99	01	Seyyar Kulube, Kabin, Büfe, Sandık ve Kafesler	Adet	-
255	99	02	Seyyar Tanklar ve Tüpler	Adet	-
255	99	03	Sergileme ve Tanıtım Amaçlı Taşınırılar	Adet	-

1.2.5 Yönetim, Organizasyon ve İç Kontrol Sistemi

Fakültemiz, 21 Ocak 1975 tarihinde Ankara İktisadi Ticari İlimler Akademisi'ne bağlı olarak Muğla İşletmecilik Yüksekokulu adı ile kurulmuş, 1982 yılından itibaren Dokuz Eylül Üniversitesi İktisadi ve İdari Bilimler Fakültesi, Muğla İşletmecilik Yüksekokulu (MİYO) olarak faaliyetlerine devam etmiş olup; 1992'de Muğla Üniversitesi'nin kurulması ile adı ve bağlantısı değiştirilerek MİYO İktisadi ve İdari Bilimler Fakültesine dönüştürülmüştür.

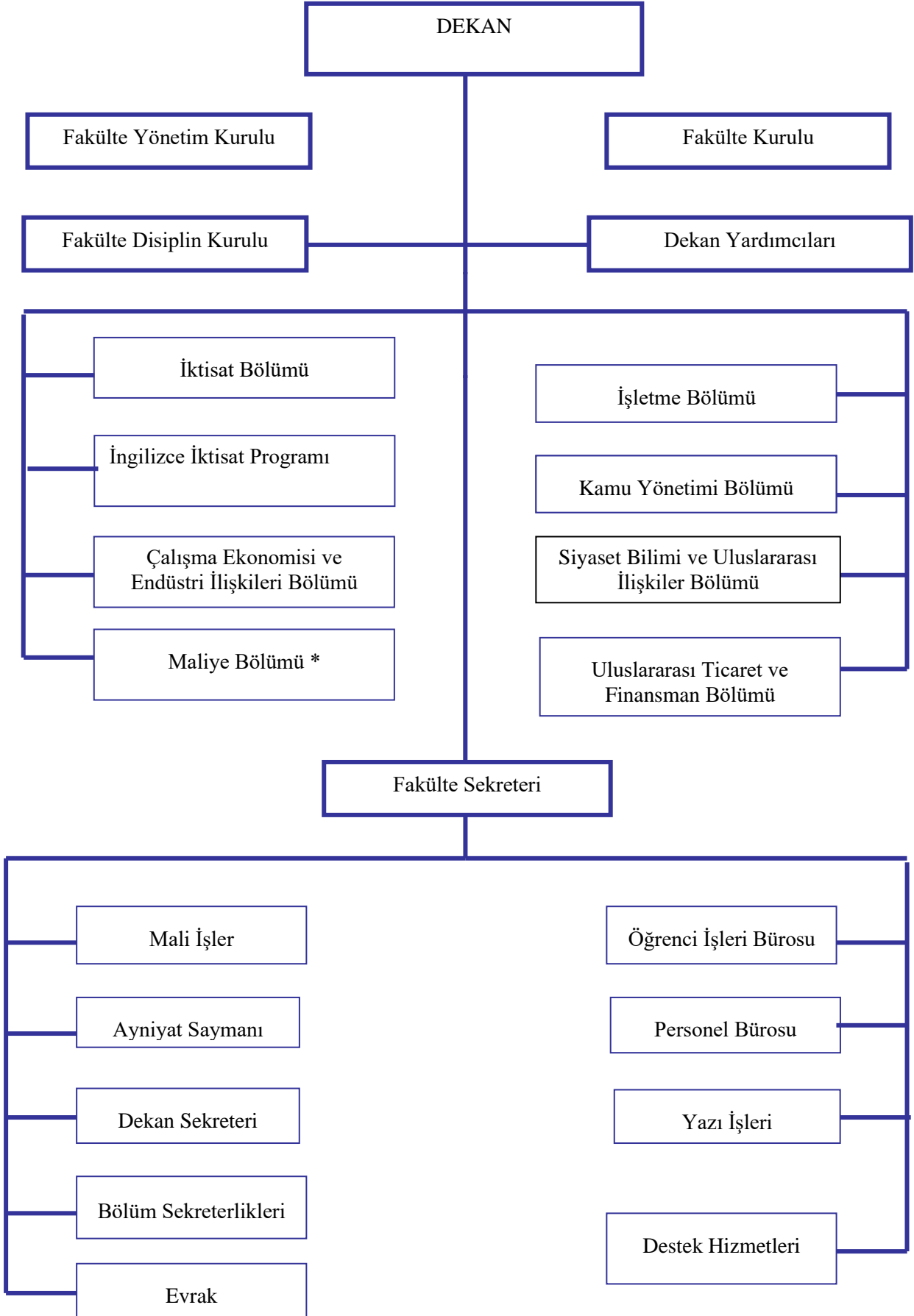
Lisans düzeyinde eğitim öğretim yapan fakültemizde, 1992–1993 eğitim-öğretim yılında sadece İşletme Bölümü bulunurken 1993–1994 eğitim-öğretim yılında İktisat Bölümü ve bu bölümlerin ikinci öğretimleri devreye girmiştir. 1995–1996 eğitim-öğretim yılında Kamu Yönetimi Bölümü açılmıştır. 1999–2000 eğitim-öğretim yılından itibaren ikinci öğretimler kaldırıldığından 1. sınıflarına öğrenci kabul edilmemiştir. Ancak 2001–2002 eğitim-öğretim yılı başından itibaren İktisat, İşletme ve Kamu Yönetimi Bölümlerinin ikinci öğretimlerine tekrar öğrenci kabul edilmiştir. 2004–2005 Eğitim-Öğretim Yılı başından itibaren Çalışma Ekonomisi ve Endüstri İlişkileri Bölümü 40 öğrenci alarak, 2012-2013 Eğitim Öğretim Yılı başından itibaren Siyaset Bilimi ve Uluslararası İlişkiler Bölümü 50 Öğrenci alarak, 2013-2014 Eğitim Öğretim yılı başından itibaren ise Uluslararası Ticaret ve Finansman bölümü Normal ve İkinci Öğretimlerine 50 şer öğrenci alarak eğitim-öğretim faaliyetlerine başlamıştır. Fakültemiz bünyesinde bulunan Maliye Bölümünde ise henüz eğitim öğretim yapılmamaktadır.

Fakültemizde halen İşletme, İşletme İkinci Öğretim, İktisat, İktisat İkinci Öğretim İngilizce İktisat (Program), İngilizce İktisat (Program) İkinci Öğretim, Kamu Yönetimi, Kamu Yönetimi İkinci Öğretim, Çalışma Ekonomisi ve Endüstri İlişkileri, Çalışma Ekonomisi ve Endüstri İlişkileri İkinci Öğretim, Siyaset Bilimi ve Uluslararası İlişkiler (%30 İngilizce), Siyaset Bilimi ve Uluslararası İlişkiler (%30 İngilizce) (İÖ), Uluslararası Ticaret ve Finansman (%30 İngilizce), Uluslararası Ticaret ve Finansman (%30 İngilizce) İkinci Öğretim Bölümlerinde eğitim-öğretim faaliyetleri devam etmektedir.

Fakültemiz 1999–2003 yılları arasında 6 katlı derslik bloğu, 6 katlı idari blok ve 2 şer katlı 2 adet amfi bloğundan oluşan 16980 m² kapalı alana sahip binalarda eğitim-öğretimi sürdürmüş, 2003–2004 eğitim-öğretim yılı başından itibaren ise Sayın Sıtkı KOÇMAN tarafından yaptırılan 2 katlı derslik bloğu ve 3 katlı idari bloktan oluşan 7383 m² kapalı alana sahip binalarda eğitim-öğretim faaliyetlerini sürdürmektedir.

Nisan 2011 de inşaatına başlanan 2088 m² kapalı alana sahip idari blok ise Mayıs 2012 de tamamlanarak teslim alınmış ve öğretim elemanlarımızın kullanımına tahsis edilmiştir.

1.2.5.1 Teşkilat Şeması



Tablo 31. Yönetim

GÖREVİ	ADI SOYADI	GÖREVE BAŞLAMA / BİTİŞ TARİHİ
Dekan	Prof. Dr. Tuğba UÇMA UYSAL	17.12.2020 – Halen göreve devam etmektedir.
Dekan Yardımcısı	Doç. Dr. Mehmet AVCI	17.12.2020 – Halen göreve devam etmektedir.
Dekan Yardımcısı	Doç. Dr. Murat AKTAN	17.12.2020 – Halen göreve devam etmektedir.
Fakülte Sekreteri V.	Atiye ŞİMŞEK	05.08.2019 – Halen göreve devam etmektedir.

Tablo 13. Fakülte Kurulu

GÖREVİ	ADI SOYADI	GÖREVE BAŞLAMA TARİHİ
Dekan	Prof. Dr. Tuğba UÇMA UYSAL	17.12.2020 – Halen göreve devam etmektedir.
Bölüm Başkanı (Çalışma Ekonomisi ve Endüstri İlişkileri)	Prof. Dr. Serap ÖZEN	19.11.2020 – Halen göreve devam etmektedir.
Bölüm Başkanı (İktisat)	Prof. Dr. Cem Mehmet BAYDUR	28.12.2020 – Halen göreve devam etmektedir.
Bölüm Başkanı (İşletme)	Prof. Dr. Erkan POYRAZ	25.12.2021 – Halen göreve devam etmektedir.
Bölüm Başkanı (Kamu Yönetimi)	Prof. Dr. Namık Kemal ÖZTÜRK	21.12.2020 – Halen göreve devam etmektedir.
Bölüm Başkanı (Siyaset Bilimi ve Uluslararası İlişkiler)	Prof. Dr. Füsun ÖZERDEM	10.01.2021 – Halen göreve devam etmektedir.
Bölüm Başkanı (Uluslararası Ticaret ve Finansman)	Prof. Dr. Tuğba UÇMA UYSAL	28.12.2020 – Halen göreve devam etmektedir.
Bölüm Başkanı (Maliye)	Dr. Öğr. Üyesi Berkan HAMDEMİR	31.12.2020 – Halen göreve devam etmektedir.
Seçilmiş Üye (Profesör Temsilcisi)	Prof. Dr. Bora SÜSLÜ	30.01.2020 – Halen göreve devam etmektedir.
Seçilmiş Üye (Profesör Temsilcisi)	Prof. Dr. Özlem ŞAHİN GÜNGÖR	20.12.2020 – Halen göreve devam etmektedir.
Seçilmiş Üye (Profesör Temsilcisi)	Prof. Dr. Bayram COŞKUN	30.12.2021 – Halen göreve devam etmektedir.
Seçilmiş Üye (Doçent Temsilcisi)	Doç. Dr. Pınar YÜRÜR	14.03.2022 – Halen göreve devam etmektedir.
Seçilmiş Üye (Doçent Temsilcisi)	Doç. Dr. Pınar YÜRÜR	13.03.2019 – 13.03.2022
Seçilmiş Üye (Doçent Temsilcisi)	Doç. Dr. Esra Burcu BULGURCU GÜREL	19.09.2022 – Halen göreve devam etmektedir.
Seçilmiş Üye (Doçent Temsilcisi)	Doç. Dr. Hatice Hicret ÖZKOÇ	20.07.2019 – 20.07.2022
Seçilmiş Üye (Dr. Öğr. Üyesi Temsilcisi)	Dr. Öğr. Üyesi Şeyma Gün EROĞLU	19.10.2021 – Halen göreve devam etmektedir.
Fakülte Sekreteri V.	Atiye ŞİMŞEK	05.08.2019 – Halen göreve devam etmektedir.

Tablo 14. Fakülte Yönetim Kurulu

GÖREVİ	ADI SOYADI	GÖREVE BAŞLAMA TARİHİ
Dekan	Prof. Dr. Tuğba UÇMA UYSAL	17.12.2020 – Halen göreve devam etmektedir.
Seçilmiş Üye (Profesör Temsilcisi)	Prof. Dr. Ali ÇİMAT	04.08.2020 – Halen göreve devam etmektedir.
Seçilmiş Üye (Profesör Temsilcisi)	Prof. Dr. Erkan POYRAZ	29.12.2021 – Halen göreve devam etmektedir.
Seçilmiş Üye (Profesör Temsilcisi)	Prof. Dr. Umut AVCI	16.01.2022 – Halen göreve devam etmektedir.
Seçilmiş Üye (Profesör Temsilcisi)	Prof. Dr. Soner TASLAK	15.01.2019 – 15.01.2022
Seçilmiş Üye (Doçent Temsilcisi)	Doç. Dr. Ceray ALDEMİR	16.01.2022 – Halen göreve devam etmektedir.
Seçilmiş Üye (Doçent Temsilcisi)	Doç. Dr. Pınar YÜRÜR	15.01.2019 – 15.01.2022
Seçilmiş Üye (Doçent Temsilcisi)	Doç. Dr. Mehmet AVCI	10.10.2022 – Halen göreve devam etmektedir.
Seçilmiş Üye (Doçent Temsilcisi)	Doç. Dr. Eymen GÜREL	04.10.2019 – 04.10.2022
Seçilmiş Üye (Dr. Öğr. Üyesi Temsilcisi)	Dr. Öğr. Üyesi Gülbahar ATASEVER	01.06.2021 – Halen göreve devam etmektedir.
Fakülte Sekreteri V.	Atiye ŞİMŞEK	05.08.2019 – Halen göreve devam etmektedir.

2. AMAÇ VE HEDEFLER

2.1 BİRİMİN AMAÇ VE HEDEFLERİ

Fakültemiz, Türkiye'nin ve dünyanın değişen ve gelişen ekonomik, sosyal, teknolojik olaylarını takip etmek, uygulamak, bu alanda ihtiyaç duyulan iyi eğitim almış yönetici ve uzmanları yetiştirmek amacını taşımaktadır. Bu amaç doğrultusunda, piyasa mekanizmasının ve kurumlarının işleyişini analiz edebilen, temel iktisadi problemlere çözüm üretme yeteneğine sahip iktisatçılar; ekonominin çekirdeğini oluşturan işletmelere kuramsal ve uygulamaya dönük bilgilerle donanmış, çağdaş yönetim yaklaşımları yardımıyla analiz edebilen, rasyonel ve bilimsel çözümler doğrultusunda, bilimsel kararlar verebilen işletmeciler; özellikle kamu sektörünün çeşitli yönetim kademelerinde görev alacak, çağdaş yönetim anlayışının gerektirdiği kuramsal bilgilere sahip ve bu bilgileri uygulamaya aktarabilecek nitelikte yöneticiler yetiştirme amacını gütmekte ve aynı zamanda işletme, iktisat, kamu yönetimi, çalışma ekonomisi, Siyaset Bilimi, Uluslararası İlişkiler, Uluslararası Ticaret alanlarında akademik çalışmalar, teorik ve uygulamalı araştırmalar yaparak bilime katkı sağlamaktadır.

2.1.1.1. Bilimsel Araştırmaların Niteliğini ve Sayısını Yükseltmek

- Bilimsel ortamın geliştirilmesi ve akademisyenlere sağlanan olanakların artırılması
- Ulusal ve uluslararası bilimsel toplantılar düzenlemek
- Alanında uzmanlaşmış öğretim üyelerini fakülteye kazandırmak
- Mevcut öğretim elemanlarının akademik yükselmelerini teşvik edici önlemler almak
- Fakülte Öğretim elemanlarının bilimsel yayın ve araştırmalarında uluslar arası standartların gözetilmesini teşvik etmek.
- Bilimsel araştırmalarda ve eğitimde uluslar arası standartları yakalamak ve sürdürmek için gerekli fiziksel yapıyı sağlamak ve geliştirmek.
- Öğretim üyelerine yurt dışında çalışma ve araştırma yapma imkânı sağlamak
- Öğretim elamanlarının ders yüklerini azaltmak
- Öğretim elemanlarının bilimsel yayınlarını artırmak için gerekli ortamı sağlamak
- Sanayi ile ilişkileri geliştirerek araştırma ve uygulama arasındaki ilişkiyi somutlaştırmak ve uygulamacılara bilimsel araştırmalar ile destek olmak

2.1.1.2. En Çok Tercih Edilen Fakültelerden Biri Olmak

- Eğitim materyallerini geliştirmek, çeşitlendirmek
- Öğrenci memnuniyetini artırmak
- Öğretim ortamını geliştirmek
- Bilimsel toplantıları sürekli hale getirmek
- İş dünyası ile ortak çalışmalar yapmak üzere çalışma grupları oluşturmak
- Kamu kurumları ile ortak proje girişimleri başlatmak
- İş dünyasına uygulanabilir projeler sunmak
- Sektörel uygulama alanları yaratmak ve öğrencileri yönlendirmek
- Eğitim altyapısını üst düzeye çıkartmak

2.1.1.3. Eğitimin Niteliğini Yükseltmek ve Uluslar arası Standartlarda Eğitim Veren Fakülte Olmak

- Ders programını günün şartlarına göre düzenlemek

- Derslerde kullanılan kaynakların güncellenmesini sağlamak
- Öğrenci Odaklı, değişim ihtiyacının gerekliliğinin kabul edildiği ve değişime uyum sağlamayı önemseyen bir örgüt ikliminin hakim olmasını sağlamak.
- Öğrencilerin kaynak kullanımını arttırmak
- Uluslararası standartlara uygun ve nitelikli lisans ve lisansüstü programlar düzenlemek ve yürütmek
- Derslerde değerlendirme anketi yapmak
- Öğretim üyesi ve öğrenci değişim programlarından yararlanmak
- Öğretim elemanlarının ders yüklerinin azaltılması
- Eğitim materyali ve fiziki altyapının iyileştirilmesi
- Eğitimin katılımcı uygulamalarla geliştirilmesi
- Öğrencilerin öğrenme sürecine etkin katılımının sağlanması
- Bilimsel etkinliklerde uluslararasılaşmaya önem vermek
- Uluslararası yayın sayısını arttırmak
- Ders müfredatlarının uluslararası standartlara uymasını sağlamak
- Erasmus ve Farabi programlarından aktif bir şekilde yararlanmak
- Yabancı öğretim üyelerinin Fakültemizde ders vermesini sağlamak
- Uluslararası etkinliklere katılımı arttırmak
- Uluslararası yayın yapmak
- AB projelerine daha fazla öğretim üyesinin katılmasını sağlamak
- Öğretim üyelerimizin yabancı üniversitelerde de projeler yürütmesini sağlamak

2.1.1.4. Mezunların İş Bulma Olanaklarını Artırmak ve Mezunları Kamu Ve Özel Sektörde “Öncelikli” Tercih Edilir Fakülte Haline Gelmek

- Eski mezunlar ile işbirliğini artırmak
- Mezun bilgilerinin derlendiği bir arşiv oluşturmak
- Mezunların takibinin yapıldığı veri tabanı oluşturmak
- Öğrenciler için iş imkânı bilgileri derlemek ve bunları iletmek
- Kamu ve özel sektör sınavlarını takip etmek öğrencileri bilgilendirmek
- Öğrencilerimizi Sınavlara ve çalışma hayatına hazırlama amaçlı projeler, uygulamalar ve kurslar düzenlemek
- Kaynak yaratacak projelerde yer almak
- Kamu ve özel sektör eğitim pazarında yer almak
- Sosyal Projeler geliştirerek kamuoyu desteği sağlamak
- Mezunlarla işbirliği içinde yeni mezunlara istihdam sağlamak
- İş dünyasının ihtiyaçlarına göre uzmanlaşmış mezunlar vermek
- Bölgesel ihtiyaçlar analiz edilerek yoğunlaştırılmış programlarla eğitim yapmak

2.1.1.5. Öğretim Olanaklarını Geliştirmek, Çeşitlendirmek

- Altyapı projelerinde yer almak
- Multimedya öğretim teknolojilerinden yararlanmak
- Uzaktan eğitim projeleri başlatmak
- Diğer üniversite, kurum ve kuruluşlarla ortak uzaktan konferans ve eğitimler sağlamak.
- Kamu ortak projelerine okul ve uzaktan öğretimle destek vermek.

2.1.1.6. Mezunlar ile öğrencilerin işbirliğini sağlamak ve bunun sürekliliği ile marka oluşturmak

- Yeni öğrencilere yönelik oryantasyon etkinlikleri düzenlemek
- Öğrenciler ve öğretim üyelerinin topluca katılacağı etkinlikler düzenlemek ve kaynaşmayı sağlamak
- Geleneksel hale gelen “lokma günü”nü geliştirerek devam ettirmek
- Mezun veri tabanının oluşturulması
- Sürekli iletişimin sağlanması
- Öğrencilere yönelik ilgi grupları oluşturmak ve ilgili mezunlarla bir arada olmalarını sağlamak
- Yeni mezunlarla eski mezunların birlikte çalışabilmeleri için ortam sağlamak
- Son sınıf ve mezun öğrencilerin kariyer planlamalarını desteklemek
- Öğrencilerin işe yerleştirilmeleri konusunda etkin bir katkı sağlamak
- İnternet ortamında mezunlarla öğrencilerin buluşabileceği web sitesi oluşturmak

2.1.1.7. Topluma Hizmet

- Sürekli eğitim hizmeti sağlamak
- Nitelikli ve alanında yetkin mezunlar vermek
- Yerel, ulusal ve uluslararası sorunlara yönelik araştırma ve projeler yapmak
- Topluma öncülük etmek
- Toplum bilgilendirmeye dönük konferans, seminer v.b. bilimsel etkinliklerin artırılması
- Muğla’ya toplumsal ve yönetsel açıdan katkı sağlamak

2.2 TEMEL POLİTİKALAR VE ÖNCELİKLER

- Taban puanlar yükseltilmelidir. Taban puanların yükselebilmesi için Üniversite ve Fakülte tanıtımının etkin bir şekilde yapılması gereklidir. En etkili tanıtımın, mezun öğrencilerimizin iş bulma kolaylıkları olacağı göz önünde bulundurulursa, verilen eğitim-öğretim kalitesinin artırılması gerekmektedir.
- Araştırma Görevlisi kadrolarında artış sağlanması
- Mezunların iş bulma olanaklarını arttırmak, kamu ve özel sektörde “öncelikli” tercih edilir fakülte haline gelmek.
- Mezunlar ile öğrencilerin işbirliğini sağlamak ve bunun sürekliliği ile marka oluşturmak.
- Erasmus ve Mevlana Programı dâhilinde daha fazla fakültemiz öğrencisinin yurtdışına gönderilebilmesinin sağlanması
- Farabi Programı dâhilinde daha fazla fakültemiz öğrencisinin yurt içindeki diğer üniversitelere gönderilebilmesinin sağlanması
- Öğretim Üyelerimizin Erasmus ve Mevlana Programı dâhilinde yurtdışına gönderilebilmesi için çabaların artırılması
- Eğitim ve öğretim faaliyetlerinin kalitesinin artırılabilmesi için akademik ve idari personel arasındaki uyumun artırılması,

- Öğrenciye sadece bilgi aktarmak değil, bunun yanında araştırmaya sevk eden bir eğitim-öğretim anlayışının benimsenmesi
- Akademik ve bilimsel etkinlik sayısının artırılması, bu çalışmalara Fakülte mensuplarının katılımının sağlanarak motivasyonun artırılması
- Öğrenciye yönelik oryantasyon çalışmalarının tüm sınıf ve bölümleri kapsamasını sağlamak
- Akademik ve idari personelin, öğrenci toplulukları ile temasının artırılması ve toplulukların Fakülte bazında koordinasyonunun sağlanması
- Danışmanlık sisteminin rasyonel hale getirilmesi. Danışmanın öğrencisini takip edebilmesi ve bunun sürekliliğini sağlamaya yönelik uygulamaların artırılması
- Derslerin katılımcı bir anlayışla verilmesi yönünde gerekli altyapı ve imkânların geliştirilmesi

Birimin amaç ve hedeflerine, faaliyet yılı önceliklerine ve politikalara yer verilecektir.

3. FAALİYETLERE İLİŞKİN BİLGİ VE DEĞERLENDİRMELER

Kamu İdarelerince Hazırlanacak Faaliyet Raporları Hakkında Yönetmeliğin 18 inci maddesinin (c) bendi uyarınca bu bölümde, mali bilgiler ile performans bilgilerine detaylı olarak yer verilir.

3.1 MALİ BİLGİLER

3.1.1 2022 Mali Yılı Bütçe Uygulama Sonuçları ve Gerçekleşmeleri

Tablo 15. Ekonomik Sınıflandırmaya Göre Ödenek Durumu

	KOD	AÇIKLAMA	Kullanılabilir Bütçe Ödeneği (1)	Eklene (2)	Düşülen (3)	Toplam Ödenek (1+2-3)	Serbest Ödenek (4)	Harcama (5)	Kalan (6)	Harcama Oranı (%) (5/4)
HAZİNE YARDIMI	01	Personel Giderleri	18.813.000,00	7.622.529,00	3.029.190,00	23.406.339,00	23.406.339,00	23.406.338,15	0,85	100%
	02	Sos.Güv.Kur.Devlet Primi Giderleri	2.586.000,00	1.047.330,00	74.143,00	3.559.187,00	3.559.187,00	3.559.185,65	1,35	100%
	03	Mal Ve Hizmet Alım Giderleri	54.000,00	12.500,00	5.987,00	60.513,00	60.513,00	41.146,28	19.366,72	68%
	05	Cari Transferler	-	-	-	-	-	-	-	-
	06	Sermaye Giderleri	-	-	-	-	-	-	-	-
	07	Sermaye Transferleri	-	-	-	-	-	-	-	-
	TOPLAM			21.453.000,00	8.682.359,00	3.109.320,00	27.026.039,00	27.026.039,00	27.006.670,08	19.368,92
ÖZ GELİR	01	Personel Giderleri	899.000,00	1.104.413,00	40.340,00	1.963.073,00	1.963.073,00	1.440.664,19	1,81	100%
	02	Sos.Güv.Kur.Devlet Primi Giderleri	14.000,00	5.670,00	0,00	19.670,00	19.670,00	1.063,91	0,09	100%
	03	Mal Ve Hizmet Alım Giderleri	-	-	-	-	-	-	-	-
	05	Cari Transferler	-	-	-	-	-	-	-	-
	06	Sermaye Giderleri	-	-	-	-	-	-	-	-
	07	Sermaye Transferleri	-	-	-	-	-	-	-	-
	TOPLAM			913.000,00	1.110.083,00	40.340,00	1.982.743,00	1.982.743,00	1.441.728,10	1,90
GENEL TOPLAM			22.366.000,00	9.792.442,00	3.149.660,00	29.008.782,00	29.008.782,00	28.448.398,18	19370,82	98,07%

Bütün Harcama Birimleri tarafından veri girişi sağlanacaktır. <https://programbutce.sbb.gov.tr/> adresinden Program Bütçe Uygulama Modülü- Kurum İşlemleri- Gelir/Gider Durum Listesi Masraf Cetveli modülünden istenilen veriler (2022-Aralık seçilerek) çekilecektir.

3.2 FAALİYET SONUÇLARI

3.2.1 Bilimsel, Sanatsal, Kültürel Etkinlikler

Tablo 35. Bilimsel, Sanatsal Kültürel Etkinlikler

S. N	Birim	Faaliyet Türü	Faaliyetin Gerçekleştiği Tarih	Faaliyetin Bitiş Tarihi	Faaliyetin Gerçekleştiği Yer	Faaliyet Adı	Ulusal/Uluslararası	Fiziksel/Çevrimiçi	Katılımcı Sayısı	Hedef Kitle	Dezavantajlı Grup
1	İİBF	Konferans	30.11.2022	30.11.2022	Menteşe	kadına Yönelik Şiddetle Mücadele	Ulusal	Fiziksel	90	Öğrenci, Akademik Personel, İdari Personel, Halk	
2	İİBF	Seminer	22.03.2022	22.03.2022	Menteşe	Etkili ve Güzel Konuşmanın İlkeleri	Ulusal	Fiziksel	120	Öğrenci	

3.2.2 Diğer Kurum Etkinlikleri

Tablo 36. Kariyer Etkinlikleri

S. N	Birim	Faaliyet Türü	Faaliyetin Gerçekleştiği Tarih	Faaliyetin Bitiş Tarihi	Faaliyetin Gerçekleştiği Yer	Faaliyet Adı	Ulusal/Uluslararası	Fiziksel/Çevrimiçi	Katılımcı Sayısı	Hedef Kitle	Şirketler/Temsilciler
1	İİBF	Kariyer Etkinlikleri	30.03.2022	30.03.2022	Menteşe	Kamuda Kariyer	Ulusal	Fiziksel	60	Öğrenci	Emir KUDUBEŞ - KPSS İktisat Eğitimci (PEGEM Akademi)
2	İİBF	Kariyer Etkinlikleri	01.03.2022	01.03.2022	Menteşe	Hazine ve Maliye Bakanlığı ve Gelir İdaresi Başkanlığı'nda Kariyer Olanakları	Ulusal	Fiziksel	95	Öğrenci	Muğla Vergi Dairesi

Tablo 37. Öğrenci-Mezun Buluşması

S. N	Birim	Faaliyet Türü	Faaliyetin Gerçekleştiği Tarih	Faaliyetin Bitiş Tarihi	Faaliyetin Gerçekleştiği Yer	Faaliyet Adı	Ulusal/Uluslararası	Fiziksel/Çevrimiçi	Katılımcı Sayısı	Hedef Kitle	Şirketler/Temsilciler
1	İİBF	Öğrenci-Mezun Buluşması	03.03.2022	03.03.2022	Menteşe	Alman Akademik Değişim Servisi Burslar ve Almanya'da Yüksek Lisans	Ulusal	Fiziksel	50	Öğrenci	Mezun öğrencimiz Radhad Hebaa

4. KURUMSAL KABİLİYET VE KAPASİTENİN DEĞERLENDİRİLMESİ

A- Üstünlükler

- Muğla Sıtkı Koçman Üniversitesi'nin bir parçası olmak
- Genç ve dinamik kadro
- Fakültemizin mevcut öğretim elemanı sayı ve kalitesinin, benzer ve çevre üniversitelere nazaran daha güçlü olduğu / olması ve bu temel üzerinde akademik faaliyetlere yönelik daha kolay politika üretilebilmesi
- Üniversitemiz ve Fakültemizde gerek akademik faaliyetlerin yürütülmesinde ihtiyaç duyulan gerekse de idari işlemlerin yürütülmesi için gerekli olan teknik ve bilimsel altyapı mevcuttur.
- Üniversitemizin içinde bulunduğu coğrafi yapı, üniversiteyi bir çekim merkezi yapmaya elverişlidir. Üniversitenin ve üniversitenin içinde bulunduğu Muğla kenti gerek yaşam alanlarının oluşturulması veya kullanılması gerekse de ulusal ve uluslararası akademik organizasyonlar için oldukça olumlu imkânlar sunmaktadır. Öğretim üyelerinin olduğu kadar öğrencilerin de tercihlerinde, coğrafi yapı olumlu etkiler yaratabilmektedir.
- Fakültemizde var olan diyalog ve iletişim geleneği, fakülteadaki güçlü yönlerden birini oluşturmaktadır. Fakültemizdeki iletişim kolaylığı ve diyalog, yaşanabilecek sorunların el birliği ve geniş katılım ile çözülebilmesini kolaylaştırmaktadır. Öğretim elemanlarının çalıştığı kurumda kendilerini rahat ve güvende hissetmeleri Fakültemizdeki verimliliği de artırmaktadır.
- Öğrenci grupları, bilimsel ve sosyal faaliyetlerde etkin bir biçimde yer almaktadırlar
- Mezunlarımız ile iletişim güçlü yanımızı oluşturmaktadır.
- Fakültede gerçekleştirilen bilimsel aktiviteler, bir yandan fakültemizdeki akademik personelin bireysel gelişiminde olumlu katkılar yaparken diğer yandan da fakültemizin tanıtılması ve ülke bilimsel üretiminde önemli bir yer almasında yardımcı olmaktadır.

B- Zayıflıklar

- Bazı bölümlerdeki akademik kadro yetersizliği
- İdari personel yetersizliği
- Fiziksel altyapının özellikle dersliklerin yetersizliği
- Yayınlarla ve araştırmacılara sağlanan mali destek yetersizliği
- Yürütülen proje sayısının yetersizliği

- Yurtdışında görevlendirilen akademik personel sayısının yetersiz olması
- Yabancı dil eğitiminin yetersiz olması
- Not sisteminin farklı biçimde uygulanmasının yarattığı olumsuzluklar
- Üniversite bilgi işlem altyapısının yetersizliği
- İş dünyası ile sistematik bir ilişkinin kurulamamış olması
- Bölümlerimizde anabilim dallarının kaldırılmış olması, öğretim üyesi yetiştirme ve planlama konusunda önemli bir güçlük doğurmaktadır. Bölümlerin anabilim dalları gözetilmeden yapılandırılması, söz konusu bölümlerdeki müfredatın yürütülmesi konusunda da bazı zaaf lar ortaya çıkarmaktadır.
- Fakültemizde öğrenci sayımızın, öğretim üyesi sayımızla orantılı olmaması, fiziksel kapasitelerimizi zorlaması, hem öğrencilerimizin performanslarını, hem öğretim üyelerimizin verimliliğini düşürmekte bir yandan da verilen eğitim-öğretim hizmetinin kalitesini azaltmaktadır.
- Bazı bölümlerde öğretim üyesi başına düşen ders yükünün fazla olması
- Fakültemizin geleceğini şekillendirecek ve yürütülmekte olan bilimsel faaliyetleri geliştirecek olan araştırma görevlisi kadrosunun yeterli sayıda olmaması fakültemizin önemli bir zayıf yönünü oluşturmaktadır. Bu durum fakültemizin eğitim-öğretim kalitesini azaltırken, geleceğe dönük kariyer planlaması yapılmasını güçleştirmektedir.

Fırsatlar

- Muğla ilinin coğrafi ve demografik özelliklerinin üniversite kenti olmasını kolaylaştırıcı özellikleri, hedeflerin gerçekleştirilmesinde önemli bir fırsattır.
- Genç bir üniversite oluşumuz stratejik yapılanmamızı özgür ve çağın gereklerine göre belirlememizi kolaylaştırmaktadır. Mevcut ve oturmuş bir yapılanmada önemli değişiklikler yaratmak oldukça güç olmasına rağmen, henüz yeni ve gelişime tüm unsurları ile açık bir yapılanmayı şekillendirmek oldukça kolaydır. Hem Üniversitemiz hem de Fakültemiz açısından genç ve dinamik bir kadronun var olması bu açıdan önemli bir fırsattır.
- Genç ve dinamik bir akademik kadronun varlığı, bilimsel disiplinlerde Fakültemizin temsili için önemli bir fırsat yaratmaktadır.
- Gerek Muğla İli gerekse de Üniversitemizin yarattığı dışsallıklar önemli bir fırsattır. Pozitif dışsallıkların varlığı, hedeflere ulaşmada gerekli çaba ve finansman ihtiyacını azaltacaktır.
- İktisadi ve İdari Bilimler Fakültesi'ne yönelik talebin yüksek olması
- Üniversitenin "Kampus Üniversitesi" olması
- Erasmus ve Mevlana gibi Avrupa Birliği Programları'nın gelişmesi

- Farabi Programı'na katılan öğrenci sayısının artırılması
- Toplumda ve özellikle iş dünyasında sürekli eğitim ihtiyacının artması
- Kaynak yaratma potansiyelinin olması
- Kamu ve özel kesimin artan proje ihtiyacı

Tehditler

Statejik planlama çerçevesinde belirlenecek hedeflerin gerçekleştirilmesinde ortaya çıkabilecek tehditler aşağıda sıralanmıştır:

- Bilimsel ve akademik hedeflere ulaşılabilmesi, idari olarak iyi organize olmayı ve verimli çalışmayı gerektirmektedir. Mevcut idari personel sayısının azlığı ve yakın gelecekte istenilen ve olması gereken seviyeye gelmesi konusundaki umutsuzluk, bu hedeflerin gerçekleştirilmesi konusunda tehdit oluşturmaktadır.
- Gerek üniversitenin gerekse de Fakültemizin finansal kaynaklarının yetersiz oluşu ve finansal imkânları geliştirebilmek için gerekli özerkliğin sağlanamaması, hedeflerin gerçekleştirilmesinde önemli bir tehdit oluşturmaktadır.
- Üniversitemizin kadro ihtiyacına karşılık, yürütme organının tasarrufları ile yeterli kadro alınamaması, Fakültemizde yaşanacak olası bir kadro sıkıntısı da önemli bir tehdit oluşturmaktadır.
- Öğretim elemanlarının maaşlarının düşüklüğü ve bunu ikame edecek bir mekanizmanın yokluğu
- Kontenjanların yüksek olmasının, bölümlerin taban puanını düşürmesi.
- Öğrencilerin giderek daha iyi fiziksel koşullar talep etmesi
- Eğitimde artan rekabet
- Kamu ve özel kesimin eleman seçerken üniversite ayrımı yapması

İÇ KONTROL GÜVENCE BEYANI¹

Harcama yetkilisi /Birim Üst Yöneticisi olarak görev ve yetkilerim çerçevesinde;

Harcama birimimizce gerçekleştirilen iş ve işlemlerin idarenin amaç ve hedeflerine, iyi malî yönetim ilkelerine, kontrol düzenlemelerine ve mevzuata uygun bir şekilde gerçekleştirildiğini, birimimize bütçe ile tahsis edilmiş kaynakların planlanmış amaçlar doğrultusunda etkili, ekonomik ve verimli bir şekilde kullanıldığını, birimimizde iç kontrol sisteminin yeterli ve makul güvenceyi sağladığını bildiririm.

Bu güvence, harcama yetkilisi olarak sahip olduğum bilgi ve değerlendirmeler, yönetim bilgi sistemleri, iç kontrol sistemi değerlendirme raporları, izleme ve değerlendirme raporları ile denetim raporlarına dayanmaktadır.²

Bu raporda yer alan bilgilerin güvenilir, tam ve doğru olduğunu beyan ederim.³

İmza
Prof.Dr. Tuğba UÇMA UYSAL
Dekan

Birim Adı: İktisadi ve İdari Bilimler Fakültesi

¹ Harcama yetkilileri (Birim yöneticileri) tarafından imzalanan iç kontrol güvence beyanı birim faaliyet raporlarına eklenir.

[2] Yıl içerisinde harcama yetkilisi değişmişse "benden önceki harcama yetkilisi/yetkililerinden almış olduğum bilgiler" ibaresi de eklenir.

[3] Harcama yetkilisinin herhangi bir çekincesi varsa bunlar liste olarak bu beyana eklenir ve beyanın bu çekincelerle birlikte dikkate alınması gerektiği belirtilir.